

Необходимые инструменты

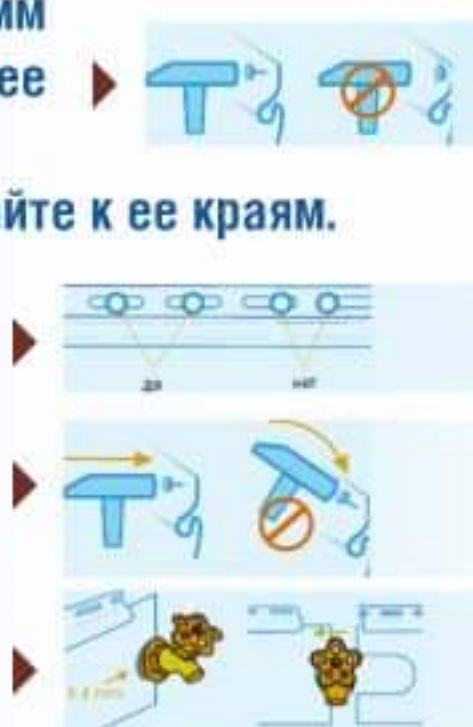
- Циркулярная пила (при необходимости)
- Резаки ножницы по металлу.
- Пружинный кернер (пробойник) и кернер для перфорации.
- Молоток или шуруповерт
- Рулетка
- Уровень

Внимание!

При монтаже винилового сайдинга рекомендуется использовать крепежи из нержавеющей стали. Диаметр шляпки гвоздя или самореза не меньше 8мм.

1. Общие правила установки винилового сайдинга

- Виниловый сайдинг при больших перепадах температур способен менять свои геометрические размеры, что необходимо учитывать при монтаже. Оставляйте зазор между торцами панелей не менее 6мм на случай естественного расширения.
- Сайдинг панель должна свободно двигаться в пределах перфорационных отверстий.
- Не забивайте гвозди слишком плотно. Оставляйте зазор в 0,9 мм между поверхностью панели, шляпкой гвоздя во избежание ее деформации при изменениях температуры.
- Начинайте фиксировать сайдинг-панель из центра, продолжайте к ее краям.
- Размещайте крепежи в центре перфорационных отверстий.
- Фиксируйте крепеж строго перпендикулярно к поверхности панели.
- Проверяйте выравнивание панелей каждого 5-6 ряда.
- При подгонке сайдинга вокруг арматуры всегда начинайте новый ряд сайдинг-панелей около выступа арматуры, чтобы избежать излишков перекрытия.
- Сделайте разрез на 0,6 мм больше, чем размер арматуры.
- При резке винил-панелей повторяйте форму выступающих деталей.
- Перед установкой последнего ряда сайдинга должны быть закреплены софитные аксессуары.
- При облицовке новых зданий не применяйте сырую древесину. Поверхность сайдинга остается ровной, если обрешетка под ним не подвергается деформации по каким-либо причинам.



2. Подготовка стен (обрешетка)

Виниловый сайдинг повторяет все геометрические неровности поверхности стены. Плоская, ровная поверхность стены необходима для правильной установки винилового сайдинга. Для этого проводится обрешетка как на новых, так и на реконструируемых зданиях.

- Для выравнивания стен во избежание появления эффекта волнистости сайдинг и аксессуары рекомендуется крепить к деревянной или металлической обрешетке. Для установки обрешетки вдоль стен набивают вертикальные рейки на расстоянии 30-40 см друг от друга и от углов. При необходимости утепления фасада между стеной и рейками обрешетки можно проложить тепло-изоляционный фасадный материал.
- Смонтируйте отливы на поверхности стены прежде, чем устанавливать сайдинг-панели.



Внимание!

Монтаж винилового сайдинга производится в 2 основных этапа - установка планок и панелей.

В тех случаях, когда требуется разрезка горизонтальных сайдинг-панелей на небольшие отрезки (ступеньки, крыльцо и др.), следует пристроить обрешетку для достижения необходимой жесткости.

Вспомогательные отделочные панели позволят скрыть кромку среза сайдинга.

3. Установка вспомогательных планок

3.1 Стартовая планка

- Определите самую низкую точку, начальный уровень, на одной из стен здания, с которой Вы начнете покрытие сайдингом. Отмерьте от нее расстояние меньше на 6.00 мм, чем ширина стартовой панели, и слегка зафиксируйте крепежный элемент. Затем так же зафиксируйте крепежный элемент на противоположном краю стены.
- Натяните бечевку. Прделайте данную процедуру по всему периметру здания. Зафиксируйте панель крепежным элементом и убедитесь в ее горизонтальности.
- При состыковке нескольких стартовых панелей необходимо оставить зазор между ними не менее 6.00мм.
- Зафиксируйте стартовые панели гвоздями.



3.2 Наружный и внутренний углы



Внимание!

Перед установкой наружных и внутренних углов-стоек следует установить софит и сливную панель.

- Перед началом установки углов - стоек с каждой стороны внутреннего или внешнего угла следует установить водонепроницаемые материалы (на менее 250 мм с каждой стороны).
- Наружный и внутренний углы крепятся ниже софита или сливной доски на 6 мм. И ниже стартовой планки на 20 мм.
- Часто возникает необходимость в состыковке угловых панелей. В этом случае перекройте угловые панели между собой, отрезав от одного из них около 25 мм перфорационного слоя. Нахлест должен составлять 20 мм, а остальные 5 мм отведены под возможное растяжение панелей. Подобный метод позволяет создать целостность стояков, исключая возможность просачивания воды. Проконтролируйте, чтобы угловая стойка располагалась строго вертикально.

3.3 Отделка (окантовка) оконных и дверных проемов

Окантовка оконных и дверных проемов производится с помощью J-профиля или околооконной планки. Порядок монтажа идентичен.

- Непосредственно перед установкой отрежьте и загните верхнюю часть для образования отлива для боковых. 1-профилей.
- Установите планки по периметру оконных или дверных проемов.



Внимание!

Края верхних и нижних планок J-профиля должны выступать на ширину боковых планок J-профиля.

Если окно углублено в стену, то отделка может осуществляться двумя способами:

- При помощи J-профилей, наличника и кусочков сайдинга.
- При помощи наружного угла, J-профиля и кусочков сайдинга.
- При помощи околооконной и финишной планок.



3.4 Установка соединительной планки (Н-профиля)

Применяется для соединения панелей сайдинга. Монтаж аналогичен установке внутренних и наружных углов.



3.5 Установка финишной планки

Зафиксируйте финишную планку на стене вплотную к карнизу дома. Верхнюю обрезанную часть последней панели вставьте в финишную планку.



4. Установка панелей

- Производится после установки всех отделочных планок.
- Установите первую панель посредством ее соединения снизу вверх до защелкивания замка со стартовой планкой.
- Последующие панели соединяйте с предыдущими так же до полного защелкивания замка.
- Начинайте фиксировать панель из центра и продолжайте к ее краям. Проверяйте уровнем выравнивание панелей каждого 5-6 ряда.



5. Установка софитов

Софит - это специальные панели сайдинга, используемые для закрытия нижней части карниза.

Используя уровень, сделайте на стене метки, параллельные нижнему краю фронтона, далее вдоль меток прикрепите планку J-профиль. Также прикрепите J-фаску к краю фронтона, завершив ее финишной планкой. Отмерьте расстояние между планками, вычтите 6 мм. для возможного расширения-сжатия. Нарезьте софиты по этой длине и установите их в J-профиль и J-фаску. Соедините панели софитов между собой.



Внимание!

Требования к вентиляции: соответствующая вентиляция чердака важна для любых зданий.

6. ДРУГИЕ РЕКОМЕНДАЦИИ

Закупоривание угловых стояков

- Заглушки для угловых стояков можно изготовить с помощью продольных разрезов и подгиба образовавшихся клапанов друг на друга.
- Просверлите сквозное отверстие диаметром 6-7 мм в центре обоих виниловых клапанов, зафиксируйте их заклепкой. Подрежьте насечки с обоих винил-клапанов.



Ремонт поврежденных угловых стояков.

- Ремонт поврежденных угловых стояков производится с помощью серии разрезов:
- Отрежьте лицевую сторону стояка до неповрежденного перфорационного участка.
 - Удалите перфорацию заменяемого углового стояка необходимого размера.
 - Расположите новый стояк над зоной перфорации старого и закрепите его гвоздями, шурупами или скобами.

7. УХОД ЗА САЙДИНГОМ

При эксплуатации винил-сайдинг загрязняется, как любой другой материал, под открытым небом. Проливной дождь способен вернуть ему прежнюю красоту. Существует и другая возможность очистки – с помощью обычного садового шланга. Если ни тот, ни другой способ не приносят желаемых результатов, воспользуйтесь следующими советами:

- Используйте обычную автомобильную щетку на длинной ручке. Такая щетка имеет мягкую щетину, а ее рукоятку можно закрепить на конце водопроводного шланга, что позволяет вымыть дом, как обыкновенный автомобиль. Избегайте использовать щетки с жесткой щетиной или абразивные моющие средства, которые могут изменить отражающую поверхность сайдинга. После чистки такой сайдинг выглядит запачканным.
- Чтобы удалить копоть промышленных районов, протрите сайдинг раствором следующего состава:
 - 1/3 чашки любого стирального порошка,
 - 2/3 чашки бытового очистителя.

Для чего необходимо использовать аксессуары:

Стартовая планка – служит для закрепления первых панелей сайдинга (так как она полностью закрывается панелью – может быть любого цвета).

Наружный и внутренний углы – устанавливаются для стыковки панелей сайдинга на углах. Наружный угол можно использовать при обрамлении окон и торца крыши. Внутренний угол так же можно применять на стыке нижней части выступающей крыши с вертикальной стеной.

Н-профиль – применяется для стыковки панелей сайдинга.

Околооконная планка – используется для закрытия откосов углубленных оконных и дверных проемов.

J - фаска – ветровая доска – используется для закрытия торцов крыши.

J - профиль и **широкий J-профиль** (наличник) применяются для окантовки не углубленных дверных и оконных проемов. J - профиль помимо этого используется для завершения обшивки сайдингом фронтона дома (на стыке с крышей) и установки софитов.

Финишная планка – используется для завершения установки панелей сайдинга в горизонтальной плоскости и некоторых аксессуаров (околооконной планки и ветровой доски J - фаски).

Софиты – используются для подшивки карнизов и горизонтальной обшивки потолка.



Инструкция по монтажу сайдинга

«Тecos» и аксессуаров

Виниловый сайдинг ТЕКОС уже хорошо известен на российском рынке. С каждым годом он все больше и больше используется строителями, конструкторами и домовладельцами.

Сайдинг ТЕКОС привлекателен своей богатой цветовой гаммой, глубокой текстурой, имитирующей натуральные сорта деревьев, и большим разнообразием форм и цветов панелей и аксессуаров. Виниловый сайдинг прочен, доступен, красив и легок в монтаже.

При хранении сайдинга винилового и аксессуаров (отделочные планки) необходимо соблюдать следующие условия:

1. Во избежание влияния погодных условий до момента монтажа сайдинг и аксессуары хранить в крытых проветриваемых помещениях, а не на улице.
2. Категорически запрещается хранить продукцию под прямыми солнечными лучами. Особенно это касается продукции цветов Арабика и Темный каштан – эти цвета интенсивно поглощают ультрафиолет и нагреваются сильнее других, а это может приводить к деформации. Необходимо помнить, что при хранении аксессуаров в полипропиленовой плёнке при температуре воздуха выше 200°C возникает парниковый эффект, продукция разогревается, что может так же приводить к деформации.
3. Запрещается хранение сайдинга винилового и аксессуаров не в заводской упаковке (гофрокоробки и полипропиленовая плёнка) до монтажа.
4. Не допускать при хранении продукции резких температурных перепадов и влажности.
5. Исключить хранение продукции на предметах: металлических листах и каркасах, асфальте, бетонных покрытиях и других поверхностях, сильно нагреваемых под прямыми солнечными лучами.
6. Исключить хранение сайдинга винилового и аксессуаров около устройств излучающих тепловую энергию: термопушек, электроплиток и другого обогревательного оборудования, а так же около костров.
7. Продукция должна храниться только в горизонтальном положении, исключая деформацию. Исключить хранение навалом. При хранении необходимо использовать деревянные паллеты, при этом высота складирования не должна превышать 1м.
8. При хранении не в заводской упаковке и нарушении условий хранения претензии по качеству продукции рассматриваться не будут.

Монтаж винилового сайдинга можно произвести самостоятельно, однако необходимо соблюдать основные правила, изложенные в данной инструкции.